

LOS INSECTOS DE LAS ISLAS JUAN FERNANDEZ

35. MYMARIDAE, CERAPHRONIDAE, DIAPRIIDAE y SCELIONIDAE

(Hymenoptera)

ALEJANDRO OGLOBLIN

Laboratorio Central de
Acridiología

José C. Paz, Argentina

New Hymenoptera collected at the Juan Fernández Islands during the last trip of Rev. Padre Guillermo Kuschel complete our knowledge of this interesting fauna with the new representatives of the family Mymaridae, among with a new and remarkable genus and species: *Oncomymar dipteron*, ♂ is described with the fully developed forewings, but apparently, inept to fly; the females of the genus *Cremnomymar* A. Ogl. 1953 are known for the first time in two new species: *C. alticola* and *C. nigriclavus*. The family Ceraphronidae is represented by the single species *Conostigmus yunquensis* n. sp. of which both sexes are described. Four new species Diapriidae all referred to the new genus *Spilomicrinus* with *S. rugulosus* sp. n. ♂ and ♀ as the genotypical species, besides of *S. fernandezianus* sp. n. ♀, *S. similis* sp. n. ♂ and *S. punctaticeps* n. sp. ♂. Two subfamilies of Scelionidae are found up to the present: Telenominae with *Telenomus insularis* sp. n. presented by alate and micropterous forms, and Baecinae with a new genus *Tetrabaecus* with *T. insularis* n. sp. as the typical form, besides of *Baecus kuscheli* n. sp. ♀ and *Baecus (Anabaecus) ventricosus* n. subgen. and sp. ♀.

* * *

Las nuevas excursiones realizadas por el Rev. Padre Guillermo Kuschel en las Islas Juan Fernández con la prolijidad y cuidado que lo caracterizan, han proporcionado los materiales nuevos que complementan los estudios de los grupos de Hymenoptera ya tratados en las primeras partes de la presente revisión, permitiendo además describir las formas nuevas de las familias: Ceraphronidae, Diapriidae y Scelionidae.

En el escaso material de la familia Mymaridae se encuentra un notable género nuevo *Oncomymar*, cuya especie típica, *O. dipteron* A. Ogl. tiene las alas anteriores ineptas para el vuelo, revestidas de pelos transformados, que protegen en reposo el abdomen, con la reducción correlativa de los ocelos, del mesoscudo y del mesofragma.

El conocimiento de las primeras hembras del género *Cremnomymar* A. Ogl., permite confirmar la característica del género, previamente basado únicamente sobre los representantes del sexo masculino.

La única especie del g. *Conostigmus* se describe como nueva con cierta reserva, por no encontrar en diagnóstico de las especies congénéricas foráneas la coincidencia de sus caracteres, siendo muy probable que las investigaciones ulteriores permitan establecer la procedencia verdadera de la misma, teniendo en cuenta que las especies congéneres son asociadas con los pulgones y sus enemigos naturales y pueden ser importadas con facilidad.

Todos los representantes de la familia Diapriidae encontrados en las islas tienen parentesco con el género *Spilomicrus* Westw. separándose del mismo por varios caracteres.

Las especies de Scelionidae representan solamente dos subfamilias: Telenominae con la única especie del g. *Telenomus* y las tres especies de la subfamilia Baeinae, dos de las cuales se separan en los géneros considerados nuevos.

Familia M y m a r i d a e

Oncomymar n. gen.

(del griego Ογγος, tubérculo, y Μῦμαρ, baldón)

Antena masculina de 13 artejos, escapo encorvado con radícula corta. Ojos laterales; vértice sin ocelos; mandíbula tridentada. Pronoto alargado con espiráculos látero-dorsales; prosterno cerrado por cervicalia; dos impresiones cilíndricas sobre los costados del prepectus, fig. 3 (que se manifiestan también en *Scolopsomymar* A. Ogl.). Mesoscudo muy corto; sin mesofragma desarrollada; escudete alargado, con axilas cortas, desprovisto de hilera de fósulas. Alas anteriores amplias con el disco en forma de cuchara, recubren lateralmente el gaster; con las venas: Sc, R + M, marginal con estigmática y larga postmarginal, sin hypoquetas; alas posteriores rudimentarias en forma de cortos husos. Propódeo con las carenas laterales que no alcanzan su borde caudal, sin carenas medias. Patas largas, tarsos tetrámeros. Pecíolo largo, ventralmente con carena mediana.

La especie típica del género: *Oncomymar dipteron* n. sp.

El género de la tribu Cremnomymarini es notable por el desarrollo de las alas anteriores no aptas para el vuelo, pero, posiblemente, usadas para planear, con la reducción correlativa de los ocelos, mesoscudo y el mesofragma, y el desarrollo mayor de las piernas.

Oncomymar dipteron n. sp.

Descrita sobre el único ejemplar encontrado en Alto Inglés, Masatierra, a los 600 m. de altura, 28.2.1955.

Holótipo. Macho; longitud del cuerpo 1086 μ .

Cuerpo de color pardo oscuro; dos artejos basales de la antena, protórax, patas y pecíolo del amarillo de oro; escapo con una mancha oscura sobre el límite con su corta radícula. Resto de antena y los últimos tarsitos de un pardo claro; la base del ala anterior fuertemente infundada, con dos manchas más claras, que se unen antes de la articulación.

La cabeza 176 por 230 μ en aspecto dorsal, vista del costado un poco más que $1\frac{1}{4}$ ms alta que larga. Ojos laterales, oviformes, su diámetro mayor casi tan largo como el espacio postocular, con ralos pelitos, más cortos que la mitad del diámetro del ommatidio; quetotaxia del vértice: tres o cuatro pelitos cortos y dos pústulas; tórulos separados por un ancho espacio convexo en la parte superior de la frente. Occipucio lateralmente con varias verrugas paralelas. Antena 1593 μ , distintamente más larga que el cuerpo; las dimensiones de sus artejos respectivamente; 173 (29); 79 (29); 112 (18); 122 (22); 122 (25); 122 (25); 126 (25); 122 (26); 122 (26); 118 (28); 118 (28); 122 (28); 130 (29). Fig. 1.

Escapo aplanado y ligeramente encorvado hacia afuera; la pelosidad raía y corta de 3-4 μ sobre el escapo y pedicelo, se vuelve más larga, de 14 μ sobre los artejos basales del flagelo, llegando hasta 36-39 μ sobre los artejos octavo al duodécimo para volverse más corta, de 25 μ sobre el último artejo; los artejos basales con 3 ó 4 sensorias basicónicas, cuyo número asciende hasta cinco sobre los tres artejos distales.

Tórax 389 por 198 μ , fig. 4; el pronoto tan largo como ancho sobre su parte pleural, 174 μ , solamente 123 μ ancho dorsalmente. La superficie escamado-celulada en su parte collar, cubierta con numerosos dienteillos (cerca de 32 de cada lado) sobre las partes laterales medianas. Los espi-

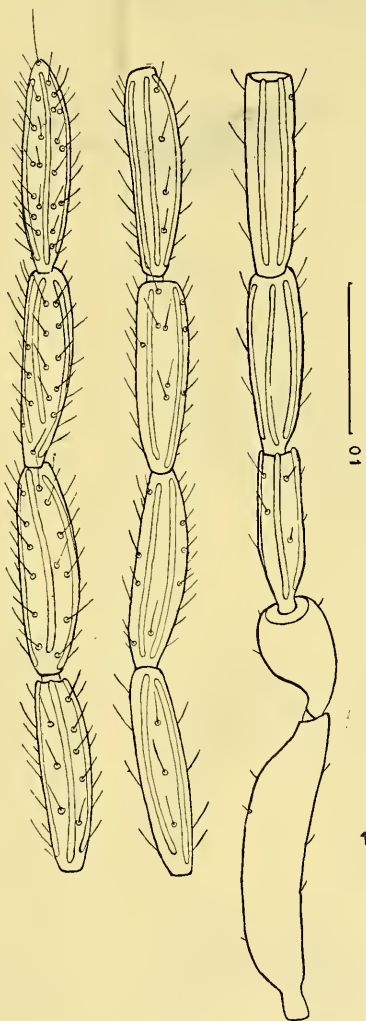


Fig. 1. Antena del macho.

ráculos 14μ , con un amplio velo transparente externo; cuatro pelitos cortos sobre el borde posterior del pronoto. Prosterno con un pequeño diente mediano en su tercio oral, las partes cervicales, que separan el prosterno oral con finas arrugas oblicuas.

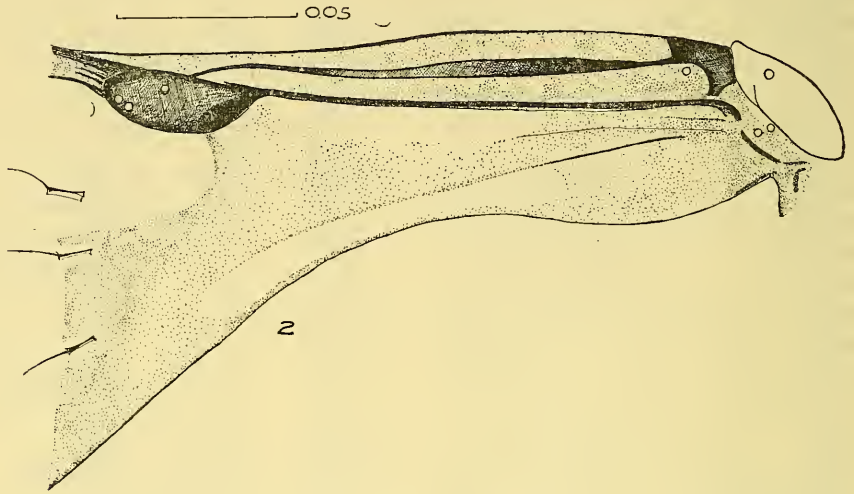


Fig. 2. La base del ala anterior

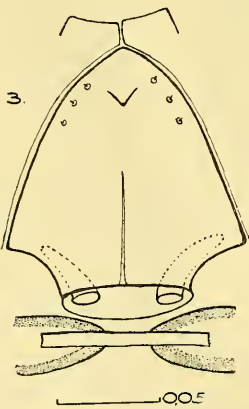


Fig. 3. Prosterno.

Mesoscudo 36 por 118μ , con dos cortos pelitos sobre sus partes laterales, su borde anterior parcialmente recubierto por la parte caudal del pronoto. Tégulas 36μ largas, con cortos pelitos precapicales, terminan con dienteillos agudos. Escudete 133 por 11μ con pequeña fósula sobre el margen oral, las axilas poco delimitadas; dos pústulas sensoriales laterales casi en el medio del escudete; el margen caudal recubre la parte mediana del metanoto, este último 72 por 133μ , largo en el medio 14μ .

Propódeo 180 por 169μ con el largo mediano 97μ ; los espiráculos situados un poco cefalad del borde posterior del metanoto; las carenas laterales 122μ largas, ligeramente convergentes caudad, terminan con cortos pelitos.

Las dimensiones relativas de las piernas.

	I	II	III
Caderas	40	36	47
Fémur	90	75	93
Tibia	133	115	133
Tarso	162	155	162

El espolón mayor de las tibias posteriores $2\frac{1}{2}$ veces tan largo como el ancho de las mismas.

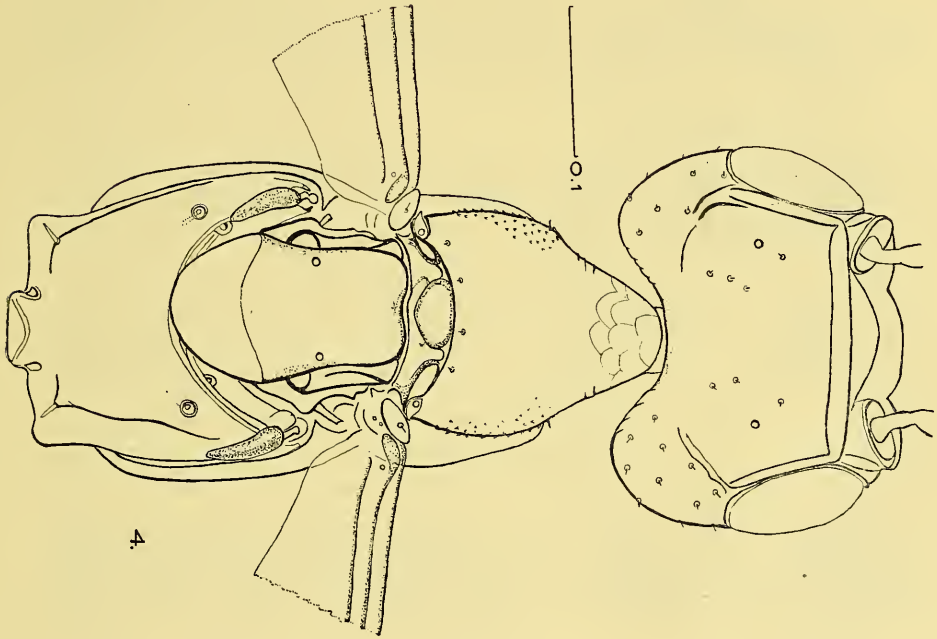


Fig. 4. Cabeza y tórax.

Ala anterior 1000 por 342 μ , la relación $L:A = 2,9$, con el disco fuertemente convexo, redondeado en el ápice. Las venas Sc y R + M 137 μ largas, la marginal con estigmática 39 por 18 μ , con dos o tres sensorias distales y una microqueta, la macroqueta ausente; vena postmarginal ocupa el margen cefálico del ala, con una línea oscura debajo de la misma en la mitad distal del ala. La pelosidad parecida a la descrita para el g. *Cremnomymar*, variando su tamaño de 35 a 97 μ sobre la superficie dorsal, la cara ventral lleva solamente las tormas, igualmente construídas, pero desprovistas de pelos, variando su tamaño de 7 hasta 25 μ . La pestaña mayor

de la franja marginal 122μ , un poco más que una tercera parte del ancho mayor del ala, se encuentra sobre el borde caudal de la misma.

Ala posterior rudimentaria, en forma de un corto huso negro, desprovisto de pestañas, 47 por 18μ , no alcanza el espiráculo del propódeo.

Pecíolo 190 por 47μ , con una o dos líneas finas transversales sobre su lado dorsal cerca de la articulación con el gáster, la superficie ventral con una carena mediana en $2/3$ partes caudales.

Gáster 414 por 280μ (contraído).

***Cremnomymar alticola* n. sp.**

Descrita sobre el único ejemplar recogido en Masafuera, Correspondencia, a 1300 m de altura, el día 30 de enero de 1955.

Holótipo. Hembra. Longitud del cuerpo 1062μ .

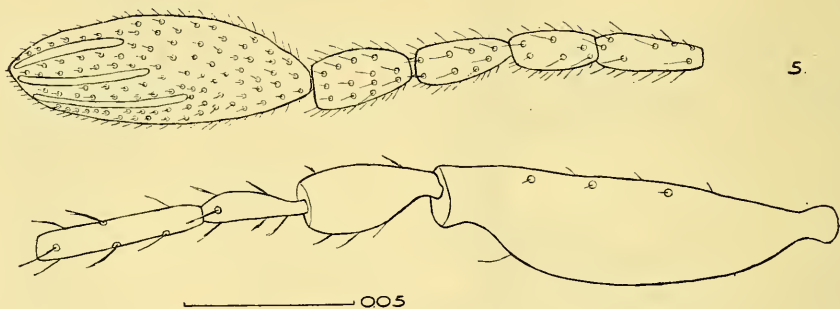


Fig. 5. Antena.

El tórax de color pardo rojizo; la cabeza, gáster y la gran parte de la antena de un pardo oscuro, igual como las venas alares y los últimos artejos tarsales; resto de las piernas, escapo, pedicelo y el pecíolo de un amarillo claro.

La cabeza distintamente transversa 180 por 234μ con los ojos látero-dosales, grandes, su diámetro mayor 113μ ; la superficie con ralos pelitos cortos de un tercio del diámetro del ommatidio. Ocelo anterior 14μ del diámetro; la distancia ocelocular cerca de un tercio de la interocelar ($9 : 28$).

Antena tan larga como la cabeza y tórax reunidos, 590μ ; las dimensiones de sus artejos: 122 (32); 76 (32); 50 (18); 83 (16); 54 (16); 40 (19); 47 (22); 58 (29); 144 (50).

Maza distintamente más larga que el escapo con siete sensorias placodeas, el octavo artejo con una sensoria similar. Fig. 5.

Tórax 378 por 290μ , fig. 6. Pronoto 130 por 177μ , con espiráculos postero-laterales, apenas salientes; quetotaxia: 1 y 1 pelo en la parte co-

llar, 3 y 3 sobre los bordes cefálicos y 5 y 5 a lo largo del margen caudal, la superficie finamente celulada, salvo el borde caudal liso.

Mesoscuto 115 por 209 μ , con notaulices convergentes desde 119 μ hasta 68 μ , cada surco empieza oralmente como una línea impresa, ensanchándose luego para estrecharse paulatinamente hacia el borde del escudete. La superficie escamoso-celulada con las celdillas más grandes que las del pronoto, los bordes cefálico y caudal anchamente lisos. Escudete 137 por 198 μ posteriormente recubre la parte media del metanoto, con una hilera transversa de 12 fósulas; las axilas separadas por unas líneas impresas, cada una con corta seda de 9 μ ; dos pústulas sensoriales en la mitad oral del escudete.

Metanoto 95 por 180 μ con dos fósulas sobre su borde caudal.

Propódeo 140 por 180 μ , largo en el medio 67 μ , los espiráculos redondos, 11 μ del diámetro, situados sobre el nivel de las fósulas metanotales. Las carenas laterales empiezan oral de los espiráculos, ligeramente convergentes atrás, terminan formando amplios dientes caudales, triangulares, que llevan los pelos apicales cortos; dos carenas laterales finas se extienden desde las fósulas metanotales hasta las partes basales de los procesos dentiformes; las carenas medianas se convergen desde el borde oral, delimitando un triángulo agudo, para descender unidas por el declive del propódeo, separándose nuevamente sobre la base del proceso articular.

La cadera posterior con distinto diente externo-basal y los penachos de pelos tupidos ventralmente. Tibia anterior con hilera externa de nueve denticillos. Espolón mayor de las tibias posteriores más de dos veces tan largo como el ancho de las mismas.

La relación relativa del largo de las tibias y tarsos:

	I	II	III
Tibias	18	22	28
Tarsos	24	26	28

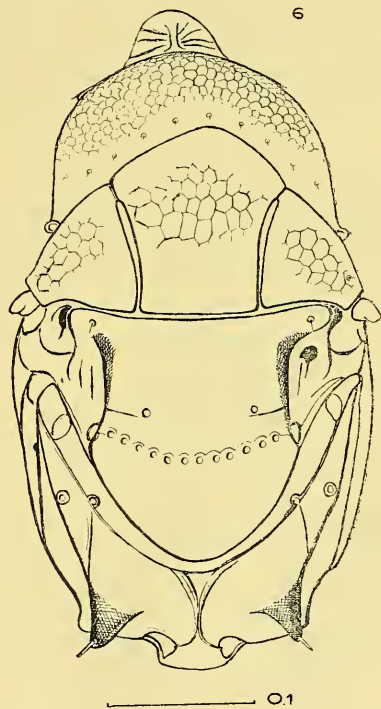


Fig. 6. Tórax.

Ala anterior 1017 por 295 μ , la relación L:A = 3,4; la vena estigmática termina a 158 μ desde la base alar, la vena marginal con estigmática 40 μ , termina con un grupo de cuatro sensorias, una línea oscura se prolonga de la vena estigmática hasta 21 μ ; la macroqueta próxima corta situada al nivel de la base de hipoqueta, la macroqueta distal ausente. Vena postmarginal se prolonga hasta 378 μ , llevando tres hileras de pelos espini-formes. La hipoqueta 50 μ larga. La pelosidad del disco empieza debajo de la vena marginal; un repliegue debajo de la v. postmarginal y otro encima del borde articular con el ala posterior desprovistos de pelos. Los pelos de la superficie dorsal varían de largo en la dirección distal desde 25 hasta 34 μ y finalmente 29 μ , todos similares a los de la especie precedente. La pestaña mayor de la franja marginal 234 μ , casi tan larga como los 3/4 del ancho mayor del ala.

Ala posterior 826 por 43 μ ; la nervadura termina a 226 μ desde la base, dos sensorias redondas en su cuarto distal, el disco con una hilera de cortos pelitos, además de los submarginales; la pestaña más larga de la franja marginal 155 μ , más de tres veces superando la anchura mayor del ala.

Pecíolo 128 por 39 μ con un velo hemisférico dorsal, cerca de su articulación con el propódeo.

Gáster 389 por 200 μ , ovipositor tan largo como el gáster, con la parte libre 24 μ .

La especie se distingue fácilmente por la escultura notable del mesoscudo y por carenas complementarias del propódeo, además de otros caracteres mencionados en la descripción.

***Cremnomymar nigriclavus* n. sp.**

Descrita sobre el único ejemplar recogido en Alto Pangal pendiente hacia Corrales de Molina, 600-650 m. de altura, Isla Masatierra en el bosque muy húmedo con muchos helechos, día 5 de marzo, 1955.

Holotipo. Hembra. Long. del cuerpo 858 μ .

Las mejillas, tórax de un pardo rojizo igual como los últimos artejos tarsales y las venas alares; maza, la cabeza y abdomen negros; parte restante de la antena, patas, pecíolo y oviscapto de un amarillo claro.

La cabeza distintamente transversa, con los ojos 105 por 68 μ , con cortos pelitos de 5 μ , iguales a la mitad del diámetro del ommatidio; distancia interocelar 3,5 veces tan larga como la esclocular, 85 : 24 μ . Vértice con numerosos pelitos cortos hasta 7 μ ; frente separada de la parte genal por una larga sutura.

Antena 649 μ larga; las relaciones de sus artejos en micrones: 119 (27); 64 (34); 48 (14); 68 (14); 58 (14); 41 (15); 47 (17); 48 (20); 162 (38). Escapo liso con escasos pelitos de 3-4 μ , los artejos del funículo

con pelosidad de 10 hasta 14 μ larga. Maza más larga que los tres artejos anteriores reunidos; fig. 7.

Tórax 340 por 187 μ , la altura al nivel del mesotórax 214 μ . Pronoto 102 por 155 μ , la superficie dorsal celulada con cortos pelitos a lo largo del

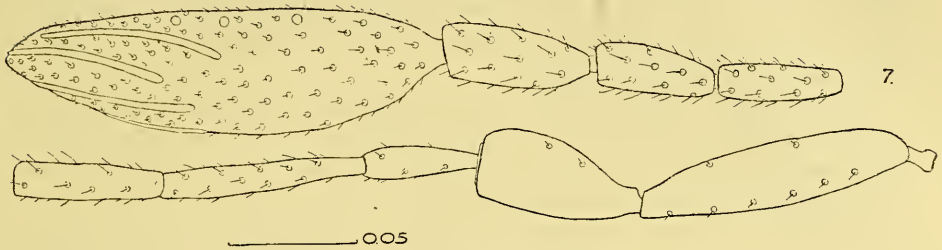


Fig. 7. Antena.

margen caudal, fig. 8; espiráculos laterales, diámetro a lo largo de su borde caudal: los espiráculos pósterolaterales, inconspicuos en aspecto dorsal.

Escudo del mesonoto 112 por 183 μ , con notaulices convergentes desde 97 hasta 56 μ , ligeramente ensanchados orad, terminando con las líneas impresas en su parte onceava anterior.

Escudete 183 por 151 μ , su borde posterior recubre la parte media del metanoto; las axilas cortas, cada una con diminuto pelo que no sobrepasa su borde caudal; dos pústulas redondas en su mitad oral; una hilera de 12 fósulas en la parte caudal del escudete.

Metanoto 84 por 151 μ muy encorvado, con las partes laterales no recubiertas por el escudete; el borde caudal con dos impresiones redondas frente a los espiráculos del propódeo.

Propódeo 130 por 151 μ , largo en el medio 53 μ , los espiráculos sobre el nivel del borde anterior del metanoto, con peritrema de 7 μ . Los procesos laterales caudalmente redondeados, terminan con los pelitos de 20 μ , reuniéndose por laminillas membranosas con el proceso articular del propódeo, doblando hacia la línea media, sin formar los procesos dentiformes;

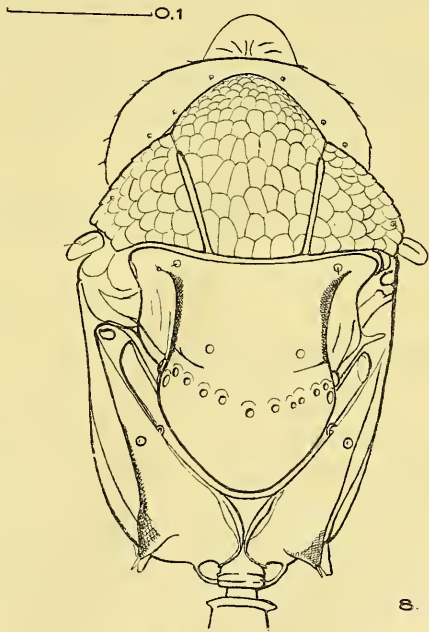


Fig. 8. Tórax.

las carenas medianas delimitan un espacio triangular en la base del propódeo, bajando su declive en forma de las crestas paralelas para separarse nuevamente en la base del proceso articular del propódeo.

Las caderas posteriores con pequeño tubérculo externo-basal, sin mechones de pelos. Tibias anteriores distintamente, las intermedias un poco más cortas que sus tarsos (160 : 204 y 255 : 265), las posteriores más largas que sus tarsos (323 : 306). Una hilera de diez dientecillos sobre el lado externo de las tibias anteriores.

Ala anterior 1020 por 267 μ , la vena subcostal 123 μ , la marginal con estigmática 39 μ , la postmarginal distinta hasta 493 μ con cuatro hileras de pelos encorvados. La vena estigmática termina con cuatro pústulas redondas, seguidas por una línea oscura de 14 μ ; dos macroquetas cortas.

Los pelos del disco similares a los del *C. imperfectus* A. Ogl., hasta 28 μ largos. La pestaña más larga de la franja marginal 218 μ , ocho décimos del ancho mayor del ala.

Ala posterior 809 por 35 μ , la vena termina a unos 229 μ de la base, el disco con dos hileras de pestañas submarginales, similares a las del ala anterior; la pestaña más larga de la franja marginal 158 μ , más de cuatro veces supera la anchura mayor del ala.

Pecíolo 187 por 32 μ , con el velo anterodorsal en forma de la fina laminita transparente hasta 17 μ alta.

Gáster 340 por 169 μ . Oviscapto 320 μ largo, sobrepasando a unos 14 μ la punta del abdomen.

La especie se aproxima a *C. imperfectus* A. Ogl. 1952, distinguiéndose fácilmente por la estructura diferente del propódeo y de las alas anteriores.

Fam. Ceraphronidae

Conostigmus yunquensis n. sp.

Descrita sobre varios ejemplares recogidos en las localidades siguientes: Yunque, 220 m., 3.3.55; Alto Pangal, 550 m., 5.3.55, Masatierra. Las Chozas, 550 m., 25.1.55; Inocentes Bajos, 800 m., 12.2.55, Masafuera.

Holotipo. Macho. Long. del cuerpo 1180 μ . Cuerpo de color negro; patas y las venas alares de un pardo claro; palpos maxilares y labiales de un amarillo pálido.

Cabeza distintamente más ancha que larga en aspecto dorsal, lateralmente $1\frac{1}{2}$ tan larga como ancha. Ojos separados por una distancia igual a uno y medio de su diámetro mayor, la parte preocular igual a la mitad del mismo diámetro. Ojos grandes, laterales, cubiertos de densos pelos, uno y tercio tan largos como el diámetro del onmatidio. Ocelos en triángulo casi

rectangular; la distancia ocelocular casi uno y medio tan larga como la interocelar, algo más corta que el espacio entre el ocelo posterior y el borde occipital, este último con ancho reborde posterior, dividido en amplias fósulas, denticulado posterolateral.

Antena casi tan larga como el cuerpo; las dimensiones de sus artejos; 193 (42); 67 (35); 130 (35); 119 (35); 116 (35); 109 (35); 95 (35); 95 (35); 83 (35); 88 (38); 127 (42). Fig. 9.

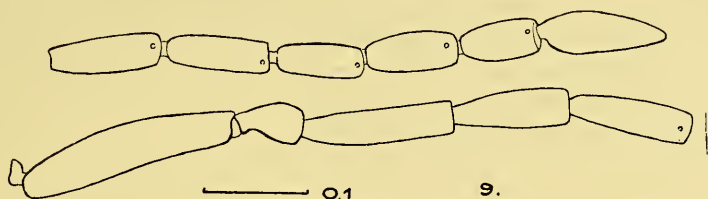


Fig. 9. Antena del macho

Escapo con pelos finos hasta 17 μ largos; los artejos 3-6 con pelos gruesos erectos de 28 hasta 31 μ disminuyendo sobre los distales hasta 17 y 7 μ . Mandíbula con dos dientes apicales.

Tórax casi dos veces tan largo como la cabeza; pronoto 140 por 306 μ , largo en el medio 59 μ , con los ángulos laterales redondeados, los espiráculos laterales.

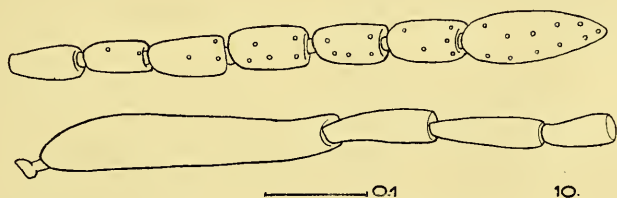


Fig. 10. Antena de la hembra.

Mesoscudo 158 por 290 μ , con puntos pequeños separados por la distancia igual al largo de pelitos que llevan. Mesopleuras punteados en su parte inferior. Escudete distintamente más largo que mesoscudo, 190 μ , con siete fósulas que separan a las axilas en su mitad interna, con puntuación más separada y pelos más largos que los del mesoscudo. Metanoto con propódeo 211 por 239 μ , largo en el medio 116 μ , con la anchura mayor al nivel de los espiráculos; separados solamente laterad cerca las articulaciones alares; el declive posterior más largo que la parte horizontal del propódeo, separado de la misma por dos arrugas transversales; espiráculos laterales con grueso reborde circular, 25 μ del diámetro.

Ala anterior 1610 por 425 μ , la vena costal 519 μ , pterostigma 165 por 83 μ , vena radial 236 μ ; la vena costal distintamente ensanchada en su tercio apical.

Ala posterior 932 por 189 μ , la vena 82 μ larga; con dos hámulos a 590 μ desde la base alar. Ambos pares de alas cubiertos en forma similar de pelos, más cortos sobre el lado ventral, con excepción de la parte basal del ala posterior calva.

Todas tibias más cortas que sus correspondientes tarsos. Primer tergito abdominal tan largo como ancho, 354 μ , el proceso peciolar distintamente escotado oralmente, con cuatro fuertes carenas longitudinales, dos veces tan largas como el peciolo, posteriormente con carenas paralelas secundarias más débiles; dos campos láterodorsales divididos en pequeñas celdillas;

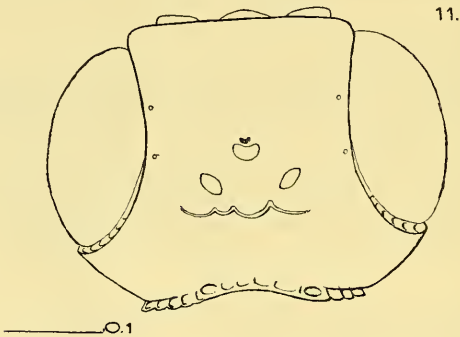


Fig. 11. Cabeza de la hembra.

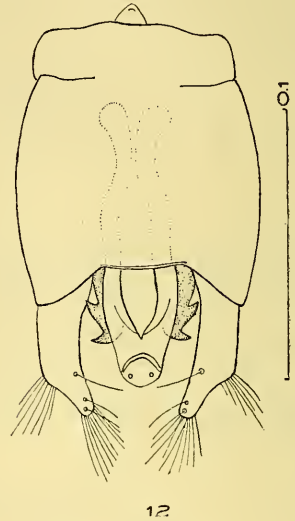


Fig. 12. Genitalia.

ocho pústulas redondas, dispuestas en dos hileras paralelas longitudinales al nivel de los bordes del peciolo; borde posterior de cada tergito, con excepción de los dos últimos con una línea transversa de cortos pelos, precedidos por sensorias; último tergito protegido por la profunda escotadura del precedente, en forma de una placa elíptica con dos pústulas sensoriales y un grupo de seis pelitos.

Genitales como en la fig. 12, parámetros externos con procesos apicales dirigidos interno-caudal con tres grupos de pelos sobre cada uno; cada volsela con dos fuertes dientes; los apodemas internos se ensanchan en la base, formando dos cortos procesos dirigidos internamente.

Alótipo. Hembra, longitud del cuerpo 1628 μ , distintamente más grande que el macho.

La cabeza de iguales proporciones que la masculina, fig. 11, pero el ocelo anterior reniforme, abrazando la base de una corta apodema proce-

lar, una cresta transversa y ondulada posteriormente del triángulo ocelar. Antena un poco más corta que ala anterior, 1564 μ , las dimensiones de sus artejos: 309 (50); 112 (32); 108 (29); 68 (32); 72 (36); 76 (36); 79 (43); 79 (47); 76 (48); 76 (50); 137 (50).

Los cinco últimos artejos ventralmente con hileras paralelas de sensorias tricódeas en forma siguiente: 3 y 3; 10 y 12; 9 y 12; 9, 10 y 11; 18 y 19

El reborde occipital más fuertemente festoneado que en la cabeza del macho.

El escudete con una hilera de trece fósulas

El oviscapto interno 330 μ largo.

Familia Diapriidae

Spilomicrinus n. gen. (diminutivo del *Spilomicrus* Westw.)

Antena de 13 artejos en ambos sexos, la masculina con el cuarto artejo escotado, provisto de larga sensoria; la femenina se ensancha paulatinamente sin formar la maza distinta. Ojos pilosos. El proceso frontal distinto, palpos maxilares de cinco, labiales de tres artejos. Pronoto más largo que el mesonoto, el último con notaulices distintos. Escudete con la fósula basal impar; metanoto con área mediana delimitada. Propódéo con una amplia área rugulosa en el medio, desprovisto de carena o diente dorsal; con cuatro saliencias sobre su borde caudal en forma de dientes redondeados. Borde oral del primer tergito gástrico más alto que el peciolo, dividido en cuatro procesos.

Alas abreviadas no sobrepasan el primer tergito gástrico.

Tarsos tetrámeros, todos más largos que sus tibias.

La especie típica del género: *S. rugulosus* sp. n.

Spilomicrinus rugulosus sp. n.

Descrita sobre dos hembras y un macho encontrados en Piedra Agujereada, Masatierra, a 500 m de altura, día 12 de marzo de 1955.

Holótipo. Macho. Longitud del cuerpo 3386 μ .

Cuerpo de color negro, palpos y las patas de un rojo pardusco, con excepción de los últimos artejos tarsales pardos.

Cabeza 566 por 637 μ , distintamente transversa, con los ojos casi tan largos como la mitad de la cabeza; los ommatidia 3,5 veces menores que los pelitos entre ellos; la línea interocelar un poco más corta que la ocelocular (11 : 12, en aspecto dorsal), ocelos laterales sobre el mismo nivel que las órbitas posteriores. La distancia preocular 94 μ , la postocular 271 μ ; el

borde occipital distintamente escotado y marginado. Proceso antenal redondeado, lateral distintamente más corto que el diámetro mayor del ojo (14 : 19); superficie dorsal con gruesos puntos pelíferos impresos; la pelosidad más corta sobre el proceso frontal 24 μ , más larga sobre el vértice 100 μ .

Antena 2596 μ larga, fig. 13, las dimensiones de sus artejos respecti-

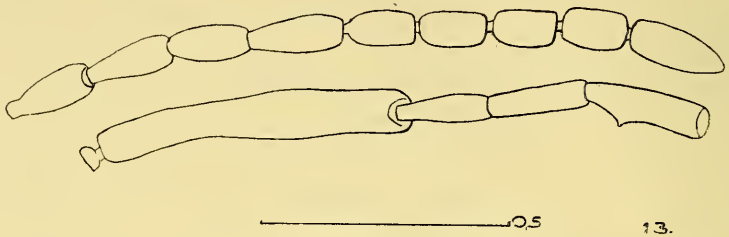


Fig. 13. Antena del macho.

vamente: 501 (94); 177 (71); 259 (82); 259 (71); 177 (82); 188 (83); 153 (83); 153 (87); 153 (87); 153 (88); 165 (88); 165 (88); 236 (83).

El cuarto artejo con sensoria, saliente en su tercio basal.

Mandíbula 271 μ larga. Los artejos del palpo maxilar: 92; 46; 52; 72 y 153 μ largos; los del palpo labial: 81; 13 y 58 μ .

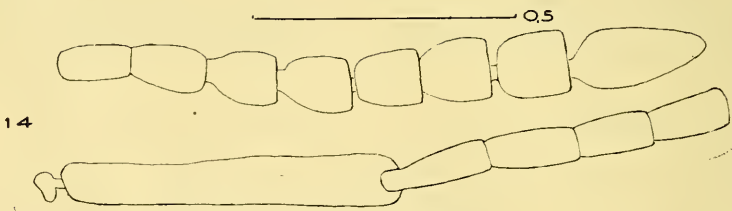


Fig. 14. Antena de la hembra.

Tórax 1180 por 484 μ . Pronoto tan largo como ancho 448 μ , con el largo en el medio 165 μ , la parte collar distintamente más baja, el declive con tres líneas transversales, elevadas, pelíferas, esquemáticamente representadas en la fig. 15.

Mesoscudo 342 por 378 μ , redondeado cefalad, ensanchándose hasta 2/3 partes, con los ángulos laterales redondeados, los notaulices convergentes desde 212 hasta 59 μ ; la superficie groseramente punteada.

Escudete 280 por 425 μ , con axilas salientes látero-caudal; la fóstula basal transversa. La parte mediana ligeramente rugulosa en el medio, su parte caudal con ocho cortas carénulas longitudinales.

Tégula 118 μ larga. Ala anterior 519, posterior 271 μ larga.

Metanoto 212 por 354 μ , con amplia parte mediana, ligeramente arrugada en el centro, su borde caudal con un corto diente medio, las partes laterales anchas con corta pelosidad.

Propódeo tan largo como ancho 424 μ , largo en el medio 365 μ ; espiráculos láterodorsales, un poco caudad del borde posterior del metanoto, 47 μ del diámetro; el borde ántero-lateral con dos cortos dientes dirigidos caudad. La parte mediodorsal con un campo irregularmente hexágono, reticulado-ruguloso con cortos pelos dispersos; partes laterales lisas con pelo-

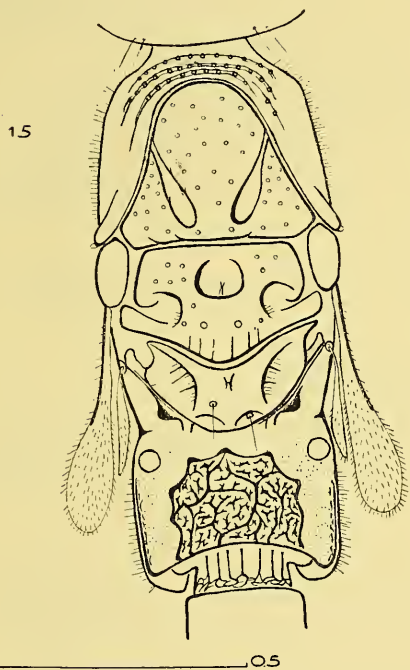
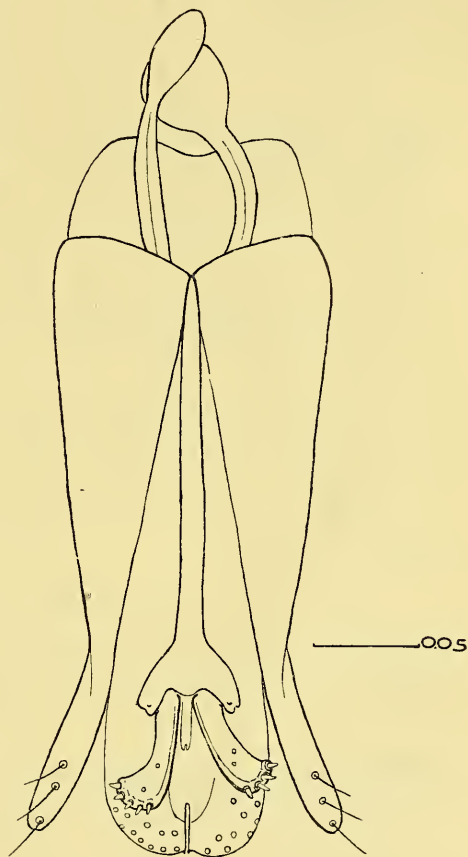


Fig. 15. Tórax.



16.

Fig. 16. Genitalia.

idad fina y espesa (mostrada esquemáticamente como puntos sobre la fig. 15). El borde caudal marginado, anchamente excavado, con cuatro saliencias romas encima de las caderas posteriores. El proceso articular con arrugas longitudinales, paralelas, que se confluyen, formando una fina reticulación en el límite con pecíolo.

Partes de las patas con dimensiones siguientes:

	I	II	III
Fémur	483 por 142	566 por 129	708 por 129
Tibia	507	649	920
Tarso	814	873	1215
Espolones	212	71 y 83	71 y 129

Tarsos con fina pelosidad blanca.

Peciolo 342 por 271 μ , con el borde anterior recto, el posterior redondeado, se introduce en la cavidad del primer tergito gástrico; la superficie dorsal longitudinalmente estriada.

Primer tergito gástrico 1049 μ largo, oralmente con cuatro procesos que recubren la articulación con peciolo; la mitad oral con finos puntos pelíferos muy separados. Primer esternito con un proceso oral ligeramente escotado, que cubre ventralmente la articulación con peciolo.

El último esternito anchamente redondeado, con 40 pelitos cortos en la mitad caudal.

Genitalia 448 μ larga con apodemas internos ensanchados y redondeados: volsela con tres dientes; parámetros externos, retorcidos en su tercio apical, terminan con tres cortas sedas.

Alótipo. Hembra. Longitud del cuerpo 3540 μ .

Similar al macho por su coloración y forma, distinguiéndose por los detalles que siguen.

La cabeza ligeramente alargada, 684 por 623 μ .

Antena 3196 μ , dimensiones de sus artejos: 684 (84); 153 (71); 217 (77); 177 (77); 165 (82); 165 (88); 153 (94); 165 (112); 153 (116); 153 (118); 165 (118); 165 (118); 259 (118). Fig. 14. Tórax 1180; gáster 1475 μ .

***Spilomicrinus fernandezianus* sp. n.**

Descrita sobre numerosos ejemplares coleccionados en Inocentes Bajos, Masafuera, 12.2.1955, en bosque de *Dicksonis* muy húmedo, la localidad del holótipo, y en los lugares que siguen: Juanango, 200 m, 11.1.55; Miradero de Selkirk, 550 m, 26.12.54, Masatierra, y en Inocentes Altos, Inocentes Bajos 12.2.55, a 800 y 1200 m de altura en Masafuera.

Holótipo. Hembra. Long. del cuerpo 2515 μ .

Cuerpo de color negro; patas, tégulas, palpos y los dos artejos basales de antena de un rojo claro; los artejos basales del funículo pardo-rojizos.

Cabeza casi tan larga como ancha, 507 por 519 μ . Ojos laterales con el diámetro mayor 153 μ , igual a la distancia desde el margen oral de la cabeza hasta la órbita anterior, la distancia postocular distintamente más lar-

ga, 177 μ ; con escasas pestañas más largas que el diámetro del ommatidio. La distancia ocelocular casi 1,5 veces tan larga como la interocelar (14 : 10), vista en el aspecto dorsal; el diámetro del ocelo anterior 29 μ . Proceso antenal con tóbulos más anchos que la distancia entre los mismos (3 : 2).

Vértices con pequeños puntos impresos, casi tan espaciados como el largo de los pelitos blancos que llevan; partes laterales del occipucio y de la frente con pelosidad más tupida; borde occipital levemente marginado.

Mandíbula 236 μ , larga, con dientes subiguales. Palpo maxilar de cinco, labial de tres artejos.

Antena más larga que la cabeza y tórax reunidos, 1416 μ ; las dimensiones de sus artejos: 425 (71); 153 (59); 106 (59); 83 (52); 83 (59); 83 (65); 83 (71); 94 (71); 94 (83); 106 (85); 106 (85); 106 (85); 165 (94). Fig. 17.

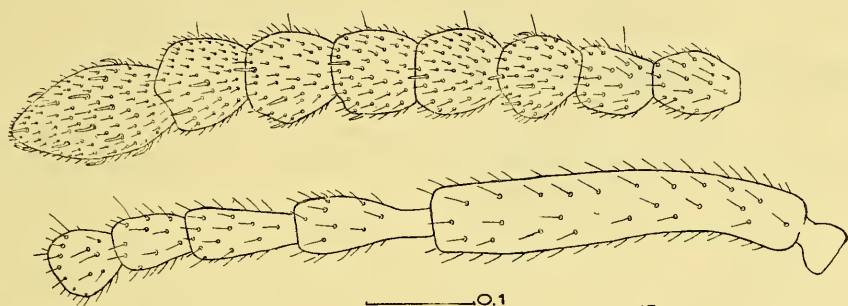


Fig. 17. Antena de la hembra.

Maza poco definida, compuesta de seis artejos con campos de cortas sensorias setiformes sobre su lado ventral, la pelosidad del escapo tan larga como el ancho del mismo, pelos del flagelo más finos apicalmente.

Tórax 897 por 507 μ , tan ancho como el largo de la cabeza. Pronoto 342 por 448 μ , largo en el medio 83 μ ; espiráculos póstero-laterales 11 μ del diámetro; la parte collar separada por un corto declive cubierto con finos pelos hasta 94 μ largos.

Mesoscudo 236 por 377 μ , con notaulices que convergen desde 236 hasta 106 μ , la superficie con escasos pelos. Tégula transparente, 141 μ larga. Ala anterior 625 μ larga, sobrepasa el borde cefálico del primer tergito; ala posterior 448 μ , llega hasta el límite oral del gáster.

Escudete transverso 177 por 354 μ con ancha fósula sobre su borde oral; parte mediana y las axilas lisas con pocos pelos cortos. Metanoto 129 por 318 μ , con la parte media finamente rugulosa. Propódeo 283 por 318 μ , los espiráculos laterales, 35 μ del diámetro; dorsalmente con amplio campo transverso, finamente ruguloso-reticulado, con escasos pelitos cortos; tres

dientecitos pequeños sobre su borde oral; el margen caudal con cuatro saliencias cortas, laterales; las partes laterales con tupida pelosidad blanca.

Tibias anteriores con un largo proceso agudo externo-distal. Las dimensiones relativas de las tibias y tarsos:

	I	II	III
Tibias	307	342	519
Tarsos	460	472	637

Peciolo 224 por 237 μ , ligeramente ensanchado en su mitad caudal, con finas arrugas longitudinales.

Gáster 1227 por 397 μ ; primer tergito 649 μ , con el borde cefálico angulosamente emarginado, con profunda escotadura media, que separa los procesos anteriores medianos. El último tergito con el espacio entre los cercoides tan ancho como el diámetro de los mismos.

Spilomicrinus similis sp. n.

Descrita sobre el único ejemplar encontrado en Masafuera, Quebrada de las Casas, 20.I.1955, en suelo arenoso con bastantes helechos, *Gunnera masafuerae* y *Peperomia Skottsbergi*.

Holótipo. Macho. Longitud del cuerpo 2615 μ .

Cuerpo de color negro; palpos, los dientes de las mandíbulas, tégulas y las patas, excepto los últimos artejos pardos, de un rojo oscuro.

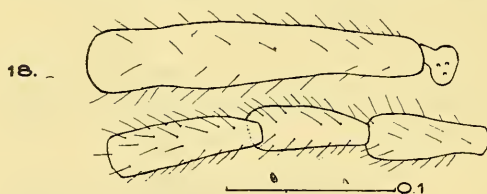


Fig. 18. Antena del macho

Cabeza 519 por 448 μ , ligeramente alargada. Ojos dorso-laterales (14 : 11), desprovistos de pelos, en diámetro mayor igual a la distancia entre el ocelo anterior y la órbita interna. Diámetro del ommatidio 11 μ .

Distancia ocelocular más de 1,5 veces tan largo como la interocular (144 : 43); las órbitas posteriores al nivel del ocelo anterior; occipucio distintamente marginado; borde anterior del proceso frontal casi rectilíneo; el diámetro de los tórulos tres veces más grande que la distancia entre los mismos. La superficie dorsal con puntos pelíferos dispersos que llevan pelos de 70-95 μ ; la frente con puntos más pequeños y pelos cortos de 20-35 μ . Mandíbula tan larga como la mitad del ancho cefálico con dos dientes, de los cuales el inferior es el más fuerte.

Antena 1899 μ , más larga que la cabeza, tórax y el peciolo reunidos; las dimensiones de sus artejos: 436 (82); 165 (59); 129 (35); 188 (59);

124 (59); 94 (65); 94 (65); 106 (71); 106 (71); 106 (71); 118 (71); 118 (82); 188 (70). Fig. 16.

El cuarto artejo desprovisto de sensoria o escotadura.

Tórax 1003 por 403 μ , distintamente más angosto que la cabeza; pronoto tan largo como ancho (389 μ), largo en el medio 189 μ ; el cuello distintamente separado por el alto margen de la parte posterior, el declive con densa pilosidad, la parte distal con puntos peligeros, separados por la distancia subigual al largo del pelo.

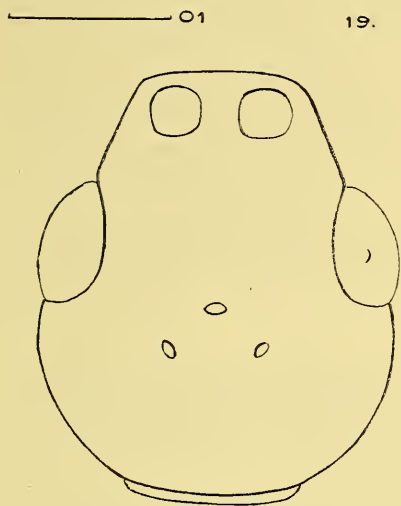


Fig. 19. Cabeza.

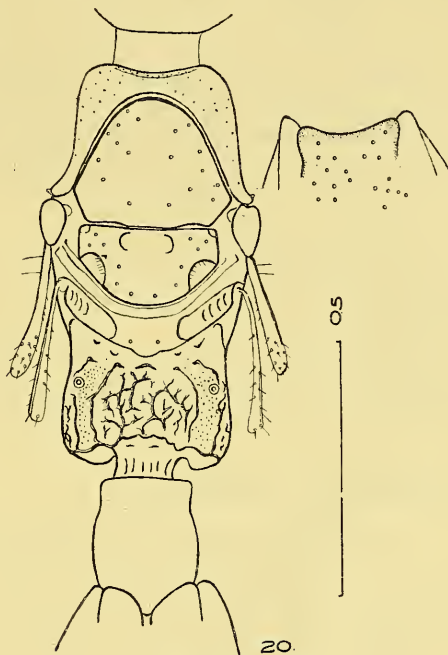


Fig. 20. Tórax.

Mesoscuto 259 por 318 μ , fig. 20, con cerca de 20 punturas peligeras.

Escudete 177 por 283 μ , con fósula ovoidal y transversa cerca de su margen oral, axilas con 3 y 3 puntos peligeros, la parte mediana con dos pústulas sensoriales y 6 pelitos.

Metanoto 118 por 295 μ , con la parte media elevada, 106 por 177 μ , el margen caudal redondeado en el medio, las partes laterales con cortos y finos pelos.

Propódeo 354 por 330 μ , espiráculos dorsales, 35 μ del diámetro externo; parte medio-dorsal finamente reticulada con tres dientecillos sobre su margen oral; el margen caudal distintamente emarginado, los procesos látero-caudales romos; la superficie lateral rugulosa; los espacios dorso-laterales lisos, cubiertos con densa y fina pelosidad; el proceso peciolar con cuatro finas estrias longitudinales.

Tibia anterior con el proceso externo-distal corto. Las dimensiones de las partes de las piernas:

	I	II	III
Fémur	354	377	436
Tibia	389	472	637
Tarso	472	566	802
Espolón	129	70	82

Pecíolo 259 por 200 μ , con arrugas cortas longitudinales y punturas impresas, su margen oral ligeramente redondeado, el proceso caudal dos veces más largo que las impresiones laterales, con la punta redondeada; las partes laterales con tupida pelosidad hasta 59 μ , con algunas pestañas hasta 129 μ largas.

El primer tergito gástrico 838 por 448 μ , los procesos externos del borde oral distintamente más largos que los medianos; la superficie cubierta con puntos pelíferos, mayormente separados por la distancia mayor que el largo de sus pelos.

Genitalia 318 μ larga. Los parámetros externos doblados en el ápice, volsela con tres diente-cillos; aedeagus distintamente ensanchado y redondeado en el ápice.

***Spilomicrinus punctaticeps* sp. n.**

Descrita sobre el único ejemplar encontrado en Guindal de la Pólvo-ra, 220 m., cerca del Miradero de Selkirk, Masatierra, el día 24.12.54.

Holótipo. Macho. Long. del cuerpo 2183 μ .

Cuerpo de color negro; los palpos y las extremidades de un rojo claro.

Cabeza distintamente transversa, 436 por 484 μ ; ojos ánterolaterales,

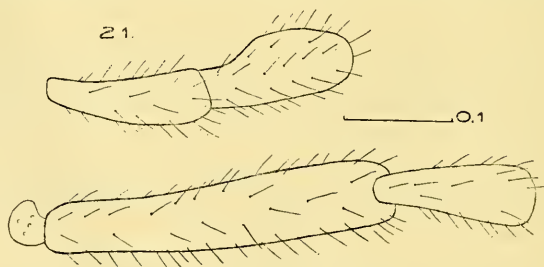


Fig. 21. Antena del macho.

su diámetro mayor más largo que su distancia del ocelo impar (15 : 13); la superficie con pelitos 2,5 veces tan largos como el diámetro del ommatidio; las órbitas posteriores caudad de los ocelos laterales; la línea ocelocu-

lar distintamente más larga que la interocelar (106 : 94); el diámetro del ocelo lateral 23 μ . Borde occipital ligeramente marginado. Proceso antenal con el borde anterior débilmente escotado; la distancia entre los tórulos igual al diámetro de los mismos. La superficie dorsal de la cabeza con grandes punturas poco profundas, con pelos hasta 88 μ largos, la superficie ventral con pelosidad más corta y sin punturas grandes; largo de la parte ventral de la frente 236 μ .

Antena 1770 μ larga; las dimensiones de sus artejos: 377 (71); 141 (59); 153 (57); 141 (71); 118 (59); 118 (59); 106 (51); 106 (59); 118 (60); 118 (71); 118 (71); 118 (71); 177 (59).

El cuarto artejo con sensoria alargada, angulosamente producido en el

Tórax 838 por 342 μ , mucho más angosto que la cabeza. Pronoto 354 por 342 μ , largo en el medio 188 μ ; espiráculos póstero-laterales, salientes en forma de un cono transparente 15 μ de diámetro.

Mesoscuto 200 por 259 μ , con 36 pelos dispersos con poca simetría.

Escudete 129 por 200 μ , con la fósula marginal elíptica, la parte posteromedia ligeramente arrugada.

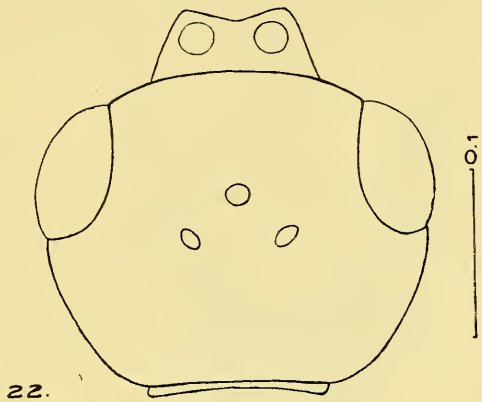


Fig. 22. Cabeza.

Metanoto 94 por 236 μ , con la parte media ancha, arrugada, las partes laterales con escasos pelos cortos.

Propódeo tan ancho como largo, 295 μ ; largo en el medio 224 μ , distancia entre los espiráculos 216 μ , diámetro de los mismos 18 μ ; parte media finamente reticulada con tres dientes pequeños orales; los procesos póstero-laterales inferiores anchamente truncados; dos dientes cortos sobre el borde oral, dirigidos hacia los espiráculos. Alas anteriores 188 μ largas, angostas, posteriormente alcanzan el margen caudal del propódeo. Alas posteriores cortas, filiformes.

Las dimensiones de las partes de patas:

	I	II	III
Fémur	295	330	389
Tibia	330	436	602
Tarso	519	543	767
Espolón	165	59	83

Peciolo 118 por 165 μ con pocas arrugas longitudinales, reticulado en el medio.

Gáster, 837 por 488 μ ; los procesos orales del primer tergito similares a los de la especie precedente; la pilosidad hasta 83 μ .

Aparato copulador 307 μ largo.

Familia Scelionidae

Telenomus insularis sp. n.

Descrita sobre numerosos ejemplares recogidos en Camote, 28.12.54 y 9.1.55; Miradero de Selkirk, 26.12.54; Guindal de la Pólvara, 24.12.1954; Alto Francés, 16.1.55; Alto Pangal, 600 m., 5.3.55; Piedra Agujereada, 500 m., 12.3.55; y la forma braquíptera en Juanango, 200 m., 11.1.55, en bosque denso con mucho helecho en el interior.

Holótipo. Hembra. Longitud del cuerpo 1133 μ .

Cuerpo de color negro; escapo, las caderas posteriores, fémures y tibias, salvo sus partes basales, y los tarsos de un pardo claro.

La cabeza en aspecto dorsal 236 por 366 μ , casi tan ancha como el tórax. Occipucio débilmente marginado, frente liso, desprovisto de pelos, la pelosidad del vértice muy escasa. Ojo 153 por 118 μ , con pelos tan largos como el diámetro del ommatidio; distancia interocelar 153 μ , igual al diámetro mayor del ojo, más de seis veces tan larga como la ocelocular, siendo la última igual a la mitad de la distancia entre el ocelo lateral y el borde occipital; los ojos más separados en la región occipital, 295 μ , aproximándose hasta 212 μ al nivel de los ocelos posteriores para separarse de nuevo hasta 259 μ en la región oral. Las mandíbulas tridentadas con los dientes medianos muy cortos.

Antena 826 μ larga; las dimensiones de sus artejos: 266 (47); 83 (32); 50 (32); 58 (39); 54 (43); 50 (43); 61 (54); 72 (68); 79 (72); 79 (70); 101 (57). Fig. 23. La pelosidad más larga sobre el escapo 35 μ , se acorta hasta 25 μ sobre el primer artejo funicular, aumentando nuevamente hasta 32 μ sobre el séptimo artejo y disminuyendo apicalmente hasta 22 μ . Las sensorias tricódeas, dobladas en la parte apical, desde el tercer artejo, las basicónicas sobre la parte ventral de los artejos 8-11; el tercer artejo tan largo como el sexto, el último artejo igual al tercero y sexto reunidos.

Tórax 500 por 370 μ ; pronoto 141 por 342 μ , largo en el medio 35 μ con espiráculos invisibles del lado dorsal. Fig. 24.

Mesoscuto 236 por 330 μ , cubierto con corta y tupida pubescencia hasta 25 μ larga. Escudete 155 por 266 μ con 4 y 4 fósulas sobre el margen oral y una hilera encurvada de 26 fósulas sobre su borde caudal, los pelos ralos alcanzan 36 μ . Mesonoto 151 por 313 μ , con la parte mediana elevada 54 por 133 μ , distintamente reticulada.

Propódeo 201 por 327 μ , largo en el medio 79 μ , la distancia entre espiráculos 269 μ , los últimos al nivel del borde caudal del escudete; el margen caudal de la parte horizontal del propódeo dividido en el medio por la saliencia metanotal, formando externamente dos dientes redondeados apicalmente; parte posterior con varias arrugas longitudinales.

Tibias anteriores mucho más cortas que sus tarsos 183 : 331 μ , las intermedias tan largas como sus tarsos y las posteriores más cortas: 324 : 403 μ .

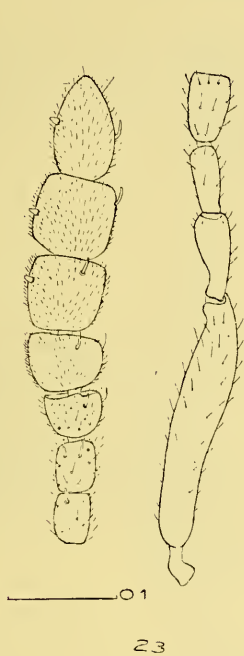


Fig. 23. Antena de la hembra forma macróptera.

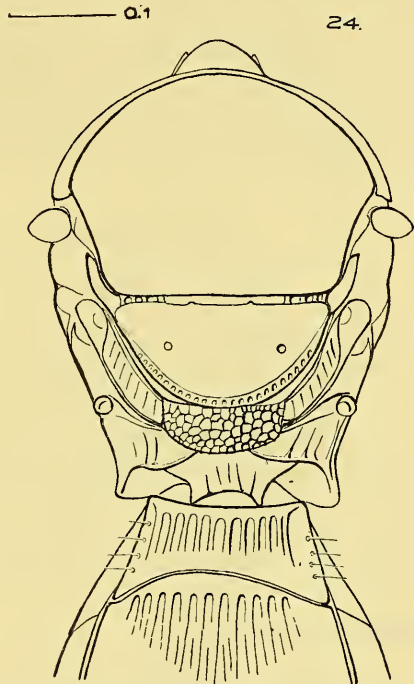


Fig. 24. Tórax.

Ala anterior 1180 por 401 μ , la vena subcostal 448 μ , la marginal 35 μ , estigmática 118 μ y la postmarginal 295 μ , la vena M bien señalada como línea oscura sin márgenes esclerizados.

Ala posterior 1080 por 177 μ , la vena 413 μ larga, los pelos marginales hasta 142 μ largos.

Abdomen 540 por 331 μ , primer tergito 90 por 194 μ , escotado oral y caudalmente, con 4 y 4 pelos sobre sus bordes laterales y unas doce estrías longitudinales paralelas. El segundo tergito 260 por 320 μ con 14 fóveas basales y las estrías que no alcanzan hasta la mitad de su largo. Ovipositor 460 μ largo, interno, con la base en el primer tergito.

Alótipo. Macho. Longitud del cuerpo 1239 μ .

Similar a la hembra por la estructura, diferenciando en los detalles siguientes. Antena casi tan larga como el cuerpo 1215 μ ; las dimensiones de sus artejos: 270 (36); 72 (36); 97 (36); 144 (36); 108 (44); 90 (36); 94 (36); 90 (39); 83 (40); 75 (43); 65 (39); 101 (32). El quinto artejo con una sensoria cónica.

Aparato copulador 259 μ largo, aedeagus se vuelve más angosto distad, llevando seis sensorias ventrales: las volselas alargadas cada una con seis dientes fuertes; la parte basal corta 65 μ .

La forma braquíptera $\delta \delta$ y $\varphi \varphi$ se distingue por la reducción del ancho de la cabeza y por las alas reducidas: las anteriores 295 μ largas sin restos de la vena M y muy angostas; las posteriores 188 μ largas. La forma braquíptera ha sido encontrada en localidades diferentes de la macróptera siendo, posiblemente, limitada a ciertos biótopos aislados.

Subfamilia Baeinae

Tetrabaeus n. gen.

Antena masculina de once, la femenina de diez artejos, los cuatro distales forman la maza. Mandíbulas simétricas, tridentadas apicalmente. Palpo maxilar de dos, labial de un solo artejo. Occipucio marginado, su borde se reúne con las quilas de postgenas. Tórax con pronoto, mesoscudo, escudete y propódeo distintos; alas rudimentarias, cortas. Primer tergito abdominal muy corto, vertical, inconspicuo en la vista dorsal; el segundo más largo que los tergitos restantes; siete esternitos; ovipositor interno.

La especie típica del género: *Tetrabaeus insularis* sp. n.

Tetrabaeus insularis n. sp.

Descripta sobre un macho y numerosas hembras recogidas en las localidades que siguen: Masatierra, Camote, 600 m., 28.12.54, y sobre ladera sur, 550 m, en lugar muy húmedo con densa vegetación, 9.1.55; Alto Francés, 500 m., 16.1.55; Alto Inglés, pendiente hacia Villagra, 600 m., 28.2.55, en bosque húmedo con vegetación extraordinariamente densa de muchas plantas diferentes; Alto Pangal, pendiente hacia Corrales de Molina, 650 m., 5.3.55, bosque húmedo con mucho helecho; Plazoleta del Yunque, 220 m., 3.3.55, de noche, bosque tupido, muchos helechos y hojarascas; Masafuera: Las Chozas, 550 m., 25.1.55, en el fondo de las quebradas, moderadamente húmedo; Quebrada de los Cabreros, 350 m., 23.I. 1955, en una quebrada húmeda con *Myrceugenia Schulzei*, *Aristotelia chilensis*, *Dicksonia externa*, *Lophosoria quadripinnata*, *Pteris beteroana*, *Blechnum valdiviense*, *Histiopteris incisa* y *Hypolepis rugosula*.

Holótipo. Hembra. Long. del cuerpo 767 μ .

Cuerpo de color amarillo claro; la cabeza de un pardo claro, igual como la maza de la antena y dos puntos oscuros en las bases de alas.

Cabeza transversa 188 por 318 μ , con el borde occipital distintamente escotado y marginado; la carena de postgenas crenellada. Las órbitas internas separadas a 248 μ en la región occipital, se acercan a 177 μ al nivel del ocelo anterior, apartándose nuevamente hasta 212 μ

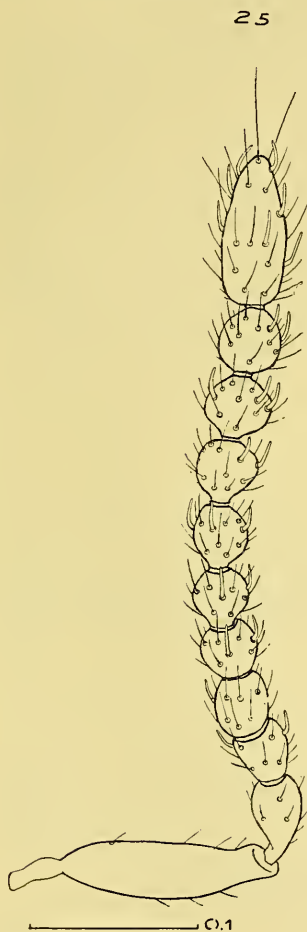


Fig. 25. Antena del macho.

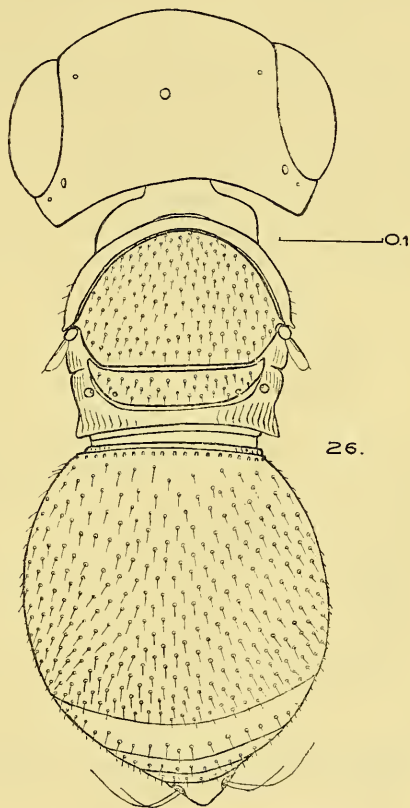


Fig. 26. Cabeza, tórax y abdomen.

sobre el borde oral. La distancia interocelar más que dos veces tan larga como el espacio entre el ocelo anterior y el margen occipital: 188 : 82. Ojos grandes, laterales, con ralos pelitos, distintamente más cortos que el diámetro del ommatidío (7 : 11); la superficie del vértice finamente celudada, con pelos casi tan largos como las celdillas, 14 μ .

Antena casi tan larga como la cabeza y tórax reunidos, 483 μ , las dimensiones de sus artejos respectivamente: 165 (35); 64 (29); 39 (24); 18 (24); 22 (24); 24 (27); 129 (71), con los artejos de maza medidos en conjunto y expresados en la última sigla. Escapo con pelos duros y cortos. Maza con algunas pestañas largas, tráctiles. Palpo maxilar con dos sedas distales algo más largos que el último artejo del mismo.

Tórax 268 por 230 μ . Pronoto 144 por 230 μ , largo en el medio 47 μ , los espiráculos pósterolaterales, la superficie finamente escamoso-celulada, con pelos hasta 18 μ largos. Mesoscudo 133 por 205 μ , con superficie lisa, la pelosidad similar a la del pronoto; ala anterior 31 μ larga, redondeada en el ápice. Escudete 36 por 165 μ , con pelos hasta 21 μ . Metanoto 188 μ ancho, recubierto por la parte posterior del escudete. Propódeo 100 por 208 μ , con los ángulos pósterolaterales dentiformes; espiráculos redondos, 14 μ del diámetro se encuentran al nivel de la parte posterior del escudete; partes laterales del propódeo con finas estrías longitudinales, paralelas. Mesofragma con las paredes laterales cóncavas, subtruncada en el ápice. Fig. 26.

Tarsos anteriores y posteriores más largos, los intermedios, iguales a sus tibias, con las dimensiones que siguen:

	I	II	III
Tibia	142	177	212
Tarso	212	177	224

Abdomen 342 por 295 μ ; primer tergito expuesto ventrad, con el margen caudal crenelado lateralmente; el segundo tergito 271 μ largo, con pubescencia hasta 25 μ larga, con veinte fósulas pequeñas sobre su margen oral. Ovipositor interno 288 μ largo.

Alótipo. Macho. Largo del cuerpo 649 μ . Fig. 25.

Parecido a la hembra por su forma y coloración, con excepción de los caracteres sexuales secundarios.

Antena distintamente más corta que el cuerpo 578 μ , toda de color pardo claro; las dimensiones de sus artejos: 165 (27); 59 (26); 29 (26); 29 (26); 33 (29); 35 (30); 36 (33); 36 (35); 37 (35); 41 (35); 88 (41).

Alas anteriores algo más largas que las de la hembra, 59 μ .

Aparato genital 212 por 59 μ .

Baeus kuscheli n. sp.

Descripta sobre el único ejemplar recogido en la Quebrada de los Cabreros, a 350 m. de altura, Masafuera, el día 23 de enero de 1955. La pequeña quebrada húmeda con *Myrceugenia Schulzei*, *Aristotelia chilensis*, *Dicksonia externa*, *Lophosoria quadripinnata*, *Pteris berteriana*, *Blechnum valdiviense*, *Histiopteris incisa* e *Hypolepis rugosula*.

Holótipo. Hembra. Long. del cuerpo 944 μ . Fig. 27.

Cuerpo de color amarillo de oro. Pigmento de los ojos y ocelos pardo; dos líneas oblicuas sobre la base alar de un pardo claro. Cabeza 256 por 404 μ ; espacio interocular 336 μ sobre el occipucio, estrechándose hasta 216 μ frente al ocelo anterior para ensacharse luego a 262 μ entre las órbitas anteriores. Ojos grandes, laterales, su diámetro mayor 177 μ , cubiertos con tupidos pelos hasta 17 μ largos, que superan casi dos veces el diámetro del ommatidio. Ocelo impar algo más distante de la órbita interna que del borde occipital (108 : 91); ocelos laterales separados de la órbita por la distancia igual a su diámetro. La superficie finamente celulada sobre el vértice y frente, las genas con celdillas alargadas, desprovistas de estrías; postgenas con fina carena.

Antena 365 μ , distintamente más corta que el ancho de la cabeza; las dimensiones de sus artejos: 114 (34); 63 (23); 25 (17); 12 (17); 12 (18); 17 (23); 114 (46).

La maza tan larga como el escapo, el último con pelitos hasta 17 μ largos, pelosidad del flagelo hasta 11 μ , de la maza 6 μ , con excepción de los pelos táctiles terminales hasta 34 μ largos. Mandíbula tridentada; palpo maxilar de dos artejos.

Tórax 285 por 296 μ ; pronoto 148 por 279 μ , largo en el medio 40 μ ; espiráculos pósterolaterales, 6 μ de diámetro, la pelosidad más corta y fina que la cefálica.

Mesoscudo 131 por 228 μ ; tégula 17 μ larga; ala anterior escamiforme, 40 μ larga. Escudete 46 por 223 μ ; mesonoto escamoso celulado con pelosidad similar a la cefálica.

Propódeo 63 por 296 μ , largo en el medio 23 μ ; los ángulos pósterolaterales dentiformes; espiráculos dorsales, redondos, 40 μ del diámetro, el borde pósterodorsal agudo en parte recubre el margen cefálico del abdomen; pelosidad varía de 8,5 hasta 11 μ , algo más larga laterad.

Las tibias anteriores distintamente más cortas que sus tarsos, las intermedias largas y las posteriores subiguales al lado de sus tarsos.

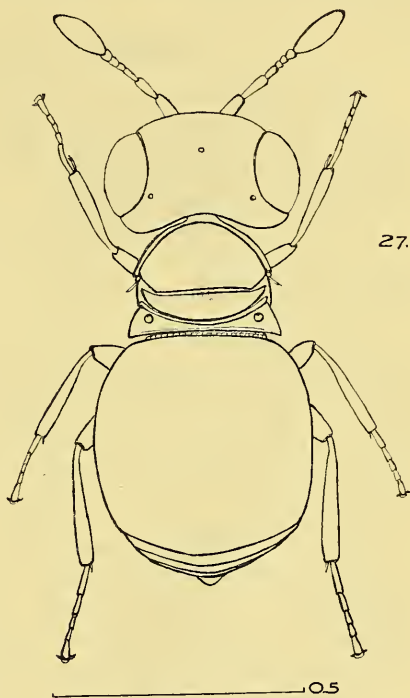


Fig. 27. La hembra.

Abdomen 467 por 450 μ , con densa y corta pelosidad similar a la de la cabeza. Primer tergito vertical, su margen caudal forma el borde cefálico del abdomen, visto dorsalmente. Segundo tergito 389 μ , largo con el borde caudal redondeado. El tercer esternito más largo que el segundo o cuarto; el quinto y sexto cortos, el séptimo tan largo como los dos precedentes reunidos, con la superficie finamente rugulosa.

Dedico esta interesante especie a su descubridor Rev. Padre Guillermo Kuschel en señal de mi sincera admiración por su cuidadosa y metódica investigación sobre la fauna de las Islas de Juan Fernández.

Anabaeus subgen. n. del g. **Baeus** Hal.

El subgénero se distingue principalmente por el gran desarrollo del segundo tergito abdominal, prolongado oralmente para recubrir la parte media del propódeo. Mandíbula con tres dientes apicales. Palpo labial de un artejo, el maxilar biarticulado.

La especie típica del subgénero: *Baeus* (*Anabaeus*) *ventricosus* sp. n.

Baeus (**Anabaeus**) **ventricosus** sp. n.

Descrita sobre tres hembras recogidas en las localidades siguientes: Masafuera: La Correspondencia, 1150-1300 m., 21.I.1955, suelo muy húmedo, todo bajo *Lophosoria quadripinnata*, acompañada con *Acaena masafuerana*, *Lycopodium magellanicum*, *Rubus geoides*, *Nertera depressa*, mucho musgo de *Dendroligotrichus*. Masatierra: Plazoleta del Yunque, 220 m., 3.3.1955, bosque tupido y húmedo, muchos helechos y mucha hojarasca.

Holótipo. Hembra. Long. del cuerpo 1344 μ . Fig. 28.

Cuerpo de color pardo claro; la clava de la antena y dos manchas en la base alar de un pardo oscuro, casi negro; tórax y las patas, con excepción de los primeros y últimos artejos tarsales, de un amarillo claro, igual como la radícula y la base del pedicelo.

Cabeza 369 por 493 μ , con el borde occipital marginado y prolongado como una carena más fina en la región de postgenas. Las órbitas internas separadas a 309 μ en la región occipital se acercan a 246 μ al nivel del ocelo impar, alejándose oralmente hasta 291 μ ; distancia entre los ocelos laterales 280 μ , seis veces tan largo como la oceloccipital y 25 veces de la ocelocular. El ocelo anterior dista tanto del borde occipital como de la órbita interna. Ojos grandes, dorsolaterales, diámetro del ommatidio subigual al del ocelo anterior; pelos oculares ralos, un tercio tan largos como el diámetro del ommatidio. La mejilla con el surco genal completo, la frente desprovista de las carenas; proceso antenal ligeramente emarginado. La superficie dorsal finamente celulada con rala pelosidad algo más larga que el diámetro de las celdillas.

Antena 459 μ larga, distintamente más corta que el ancho de la cabeza; las dimensiones de sus artejos respectivamente: 141 (45); 73 (36); 36 (29); 27 (32); 23 (32); 23 (36); 196 (82).

Escapo finamente ruguloso con pelitos hasta 11 μ largos, pelosidad del flagelo hasta 40 μ , las pestañas terminales de la maza 82 μ .

Mandíbula 156 μ larga con tres dientes apicales; palpo maxilar de dos artejos 18 y 23 μ , labial de 7 μ .

Tórax 414 por 347 μ . Pronoto 156 por 347 μ , largo en el medio 39 μ , la pelosidad tupida, hasta 9 μ larga. Mesoscudo 145 por 280 μ , con el borde caudal distintamente emarginado, finamente celulado, con pelitos rabos $1\frac{1}{2}$ tan largos como el diámetro de las celdillas. Tégula 27 μ larga, ala anterior escamiforme 54 μ larga, la posterior 31 μ . Escudete 45 por 259 μ con el largo en el medio 29 μ , dos hileras transversales de cortos pelos. Metanoto 10 por 259 μ , sin escultura o vello-sidad. Propódeo 245 por 323 μ , largo en el medio 7 μ , dorsalmente recubier-to por la parte anterior del segundo tergito; los espiráculos dorsolaterales, 7 μ del diámetro, las partes laterales con 4—5 carenas paralelas y llevan escasos pelitos.

Las dimensiones de las partes de las piernas:

	I	II	III
Fémur	269	269	280
Tibia	201	268	369
Tarso	268	235	313

Metatarso de la pata intermedia igual a la mitad del tarso restante, el de la pata posterior a los $\frac{3}{4}$ de la parte restante.

Abdomen 840 por 491 μ ; primer tergito ocupa la superficie ventral del proceso anterior, 137 por 276 μ , con el borde caudal ligeramente crenelado a

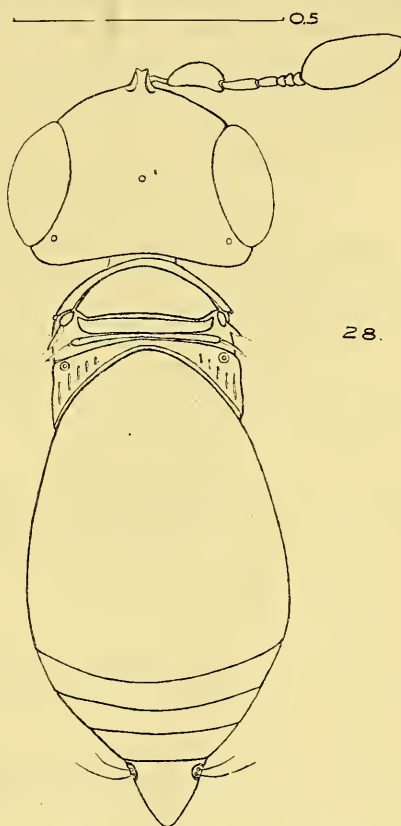


Fig. 28. Cabeza, tórax y abdomen.

ambos lados. El segundo tergito 593 por 470 μ , liso, con rala pelosidad hasta 23 μ larga. El último tergito 109 por 127 μ redondeado en el ápice, con los cercoides separados a unos 86 μ . El primer esternito con 5 y 5 fósulas a lo largo de su borde posterior; Segundo esternito 257 por 436 μ , largo en el medio 112 μ , escotado sobre los bordes oral y caudal; tercer esternito 257 por 403 μ ; cuarto 134 por 313 μ ; quinto 78 por 246 μ sexto 36 por 168 μ con el largo mediano 14 μ el séptimo 100 por 111 μ . Los dos primeros y tres últimos esternitos lisos, el tercer y cuarto fina y transversalmente celulados en el medio.

Oviscapto interno, casi tan largo como el abdomen.

CLAVE ARTIFICIAL PARA DISTINGUIR LAS ESPECIES DE HIMENOPTEROS
MENCIONADOS POR EL AUTOR DE JUAN FERNANDEZ

- 1 — 18. La cabeza provista de trabéculas (los repliegues cuticulares formados después de la eclosión).
- 2 — 3. Abdomen sentado
1. *Anagrus incarnatus* Halid.
- 3 — 2. Abdomen con peciolo.
- 4 — 5. La vena estigmática sin prolongación en la dirección RS. Carenas laterales del propódeo sin procesos caudales; surcos de metapleura doblados perpendicularmente hacia suturas meso-metapleurales
2. *Polynema fuscipes* Halid.
- 5 — 4. La vena estigmática prolongada en la dirección RS por una esclerotización lineal. Carenas laterales del propódeo con procesos caudales, surcos de metapleura alargados y rectos.
- 6 — 7. Pronoto con sutura longitudinal; superficie dorsal del propódeo finamente tuberculada.
3. *Nesopolytnema caudatum* A. Ogl.
- 7 — 6. Pronoto no dividido por sutura.
- 3 — 11. Alas posteriores cortas filiformes.
- 9 — 10. Alas anteriores anchas; vértice sin ocelos
4. *Oncomymar dipteron* A. Ogl.
- 10 — 9. Alas anteriores muy angostas; vértice con ocelos
5. *Scolopsopteron kuscheli* A. Ogl.
- 11 — 8. Alas posteriores normales.
- 12 — 15. Machos.
- 13 — 14. Carenas externas del propódeo con dientes agudos dirigidos internamente. Pestañas más largas de la franja marginal del ala anterior subiguales al ancho mayor del ala
6. *Cremnomymar fernandesi* A. Ogl.

- 44 — 13. Los procesos laterales del propódeo redondeados caudad; la pestaña mayor de la franja marginal casi la mitad del ancho del ala
7. *Cremnomymar imperfectus* A. Ogl.
- 15 — 12. Hembras.
- 16 — 17. Toda la superficie del mesoscudo finamente celulada ...
8. *Cremnomymar nigriclavus* A. Ogl.
- 17 — 16. Los bordes caudal y cefálico del mesoscudo lisos
9. *Cremnomymar alticola* A. Ogl.
- 18 — 1. La cabeza desprovista de trabéculas.
- 19 — 26. Formas aladas o con alas ligeramente abreviadas.
- 20 — 23. Alas posteriores con lóbulos vanales
- 21 — 22. Ala anterior con pterostigma bien desarrollado
10. *Perisierola sanctae-clarae* A. Ogl.
- 22 — 21. Alas anteriores abreviadas, sin pterostigma
11. *Perisierola maculicornis* A. Ogl.
- 23 — 20. Alas posteriores sin lóbulos vanales
- 24 — 25. Alas anteriores con pterostigma grande
12. *Conostigmus yunquensis* A. Ogl.
- 25 — 24. Alas anteriores sin pterostigma
13. *Telenomus insularis* A. Ogl.
- 26 — 19. Formas ápteras o con alas abreviadas.
- 27 — 30. Patas anteriores raptoras.
- 28 — 29. Palpos maxilares de tres artejos
14. *Idologonatopus nigrifemur* A. Ogl.
- 29 — 28. Palpos maxilares de dos artejos
15. *Haplogonatopus insularis* A. Ogl.
- 30 — 27. Patas anteriores no modificadas.
- 31 — 34. Abdomen femenino con agujón.
- 32 — 33. Completamente áptera; cada uno de los esternitos quinto a séptimo con tres lóbulos caudales
16. *Lepidosternopsis kuscheliana* A. Ogl.
- 33 — 32. Alas anteriores alcanzan el primer segmento abdominal
II. *Perisierola maculicornis* A. Ogl.
- 34 — 31. Abdomen femenino con oviscapto interno.
- 35 — 44. Partes pleurales de los tergitos abdominales sin márgenes agudos laterales.
- 36 — 37. Antena de once (♂ ♂) o doce (♀ ♀) artejos
17. *Telenomus insularis* A. Ogl.
- 37 — 36. Antena de trece artejos en ambos sexos.
- 38 — 39. Especie grande, 3,5 mm.; la superficie de la cabeza y tórax con grandes punturas, mate
18. *Spilomicrinus rugulosus* A. Ogl.

- 39 — 38. Especies menores no sobrepasan 2,5 mm.
- 40 — 43. Macho.
- 41 — 42. Cabeza ligeramente alargada
19. *Spilomicrinus punctaticeps* A. Ogl.
- 42 — 41. Cabeza distintamente transversa
20. *Spilomicrinus similis* A. Ogl.
- 43 — 40. Hembras; cabeza y tórax con punturas dispersas
21. *Spilomicrinus fernandezianus* A. Ogl.
- 44 — 35. Las partes pleurales de los tergitos separadas por márgenes agudos.
- 45 — 48. Antena femenina de siete artejos.
- 46 — 47. Segundo tergito prolongado cefalad recubriendo la parte mediana del propódeo; palpos maxilares de dos artejos ..
22. *Anabaeus ventricosus* A. Ogl.
- 47 — 46. El segundo tergito no recubre al propódeo; palpo maxilar de un artejo
23. *Baeus kuscheli* A. Ogl.
- 48 — 45. Antena femenina de diez artejos, los cuatro distales forman la maza, la masculina de once artejos
24. *Tetrabaeus insularis* A. Ogl.